

Info-Parents

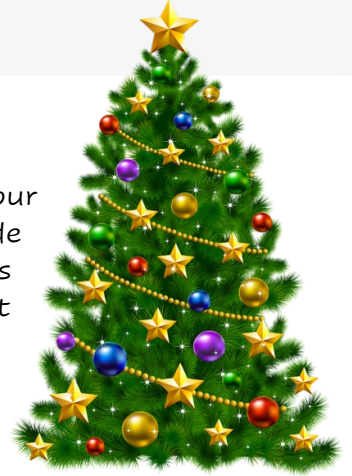
Décembre

Bonjour chers parents,

Les vacances arrivent à grand pas. Voici les informations importantes pour le mois de décembre. Je profite de cette occasion, pour vous souhaiter de joyeuses fêtes en famille. Santé, repos et fous rires ! Je tiens aussi à vous remercier pour votre grande générosité lors de la Guignolée. On se revoit en 2025 !

Milena Joa

Directrice



DE NOUVEAUX AMIS

Bonjour chers parents,

Je m'appelle Nathalie Bernard et j'ai l'immense plaisir de vous informer que j'aurai l'opportunité de rencontrer le groupe de votre enfant, en présence mon partenaire canin Hifi, un magnifique Labernois, en intervention de zoothérapie.

Je suis éducatrice spécialisée qui travaille au Centre de services scolaire des Patriotes depuis plusieurs années, je suis aussi formée comme zoothérapeute depuis 2012 et membre reconnue de la Corporation des Zoothérapeutes du Québec.

Les bienfaits de la zoothérapie sont de plus en plus reconnus et plusieurs études le démontrent bien. Nous croyons sincèrement que notre venue en classe pourra être un bon levier, tant au niveau des apprentissages, qu'au niveau de l'estime de soi des élèves.

Soyez assurés que toutes les mesures de sécurité, d'hygiène et les précautions pour éviter les inconforts aux personnes qui présentent des allergies, seront mises en place.

En terminant, je voudrais remercier l'équipe-école ainsi que la direction pour leur ouverture et leur confiance en ce projet qui a pour but premier, le bien-être des enfants.

Si vous avez des questions ou des inquiétudes, n'hésitez pas à communiquer avec moi, nathalie.roy-bernard@cssp.gouv.qc.ca

Au plaisir de rencontrer le groupe de votre enfant.

Merci de votre confiance,

Nathalie et Hifi



HABILLEMENT

Rappel !!! En cette période hivernale, nous vous demandons de vous assurer que vos enfants aient tout ce qu'il faut pour profiter de l'extérieur beau temps, mauvais temps : Tuque, cache-cou, gants, mitaines, bottes, bandeau, manteau chaud etc.



À l'école nous préconisons l'importance d'aller à l'extérieur le plus possible.

IMPORTANT : Afin d'éviter les pertes, nous vous rappelons de bien identifier les vêtements et les objets de votre enfant.

CONSEIL D'ÉTABLISSEMENT

Veillez prendre note que toutes les rencontres du conseil d'établissement se font en présentiel, à la salle du personnel.

La prochaine rencontre aura lieu **le mercredi le 5 février 2025.**

Au plaisir de vous y rencontrer.



ÇA SENT LA TEMPÊTE!

Certaines conditions climatiques hivernales peuvent entraîner la suspension du service de transport de même que la fermeture des établissements scolaires et centres administratifs.

Cette décision est habituellement prise tôt le matin et un avis est rapidement diffusé sur la page d'accueil du site Web de la CSSP au www.csp.qc.ca sous la rubrique *Nous joindre, sous Urgence fermeture* ainsi que sur Facebook et différents médias. **Il est à noter qu'aucun avis n'est émis sur le site Web de la CSSP et les médias sociaux dans le cas où les établissements demeurent ouverts.**



LE COIN DES PARENTS

La fin de l'année 2024 approche et nous faisons face à toute sorte de défi avec nos enfants. Nous voulons ce qu'il y a de mieux pour eux et nous cherchons souvent des méthodes afin d'être le meilleur parent pour nos enfants. Je vous partage deux ressources dans le domaine de l'éducation qui peuvent parfois répondre à des questionnements que vous avez en lien avec votre parentalité.

Mélanie Bilodeau psychoéducatrice spécialisée en périnatalité, petite enfance et parentalité 0-5 ans. « Si je disais qu'il est possible d'éduquer vos enfants dans la bienveillance, l'écoute de leurs émotions et le respect de leurs besoins sans en faire des enfants-rois, sans vivre la pression de "performer" comme parent, et tout en respectant aussi vos limites et vos besoins, me croiriez-vous? » Elle offre une multitude de formation en lien avec la parentalité sécurisante.

<https://www.melaniebilodeau.com/parentalite-securisante>

Sarah Hamel psychoéducatrice propose une livre afin de mieux comprendre ce qui se cache derrière le comportement de l'enfant. « Sarah Hamel est une psychoéducatrice diplômée de l'université de Montréal, spécialisée en petite enfance et en guidance parentale. Son approche bienveillante est centrée sur la compréhension des comportements du client pour lui permettre d'intervenir sur la raison qui se cache derrière le comportement problématique. En effet, comme il n'existe pas de solution miracle «one size fits all», il est important de bien analyser les besoins de chaque individu pour trouver l'intervention qui sera la plus appropriée. »

[https://www.renaud-bray.com/Livres_Produit.aspx?id=3961754&def=Ti-pou+d%e2%80%99Am%c3%a9rique+de+7+%c3%a0+12+ans+%3a+mieux+le+comprendre+pour+mieux+intervenir\(Le\)%2cHAMEL%2c+SARAH%2c9782898275586](https://www.renaud-bray.com/Livres_Produit.aspx?id=3961754&def=Ti-pou+d%e2%80%99Am%c3%a9rique+de+7+%c3%a0+12+ans+%3a+mieux+le+comprendre+pour+mieux+intervenir(Le)%2cHAMEL%2c+SARAH%2c9782898275586)

De belles lectures pour la période du congé des fêtes!

Encore beaucoup de gens croient que l'éducation bienveillante c'est d'être un parent mou qui ne met aucun cadre à son enfant.

En fait, dans l'éducation bienveillante, le cadre est suuuuper crucial parce que la science du développement de l'enfant nous indique que les enfants ont besoin de limites claires, de règles et dépendent des adultes qui prendront des décisions dans leur meilleur intérêt (même si ces décisions ne feront pas toujours l'affaire de l'enfant).

La différence entre l'approche autoritaire d'autrefois et l'éducation bienveillante?

Dans l'approche autoritaire, on met notre limite pis ça finit là.

Dans l'approche bienveillante, on met notre limite ET on accueille l'émotion que la limite provoque.

Vous voyez? Les limites sont toujours là.

On ne donne pas un popsicle pour déjeuner parce que l'enfant pleure.

Mais on ne l'envoie pas non plus dans sa chambre parce qu'il pleure.

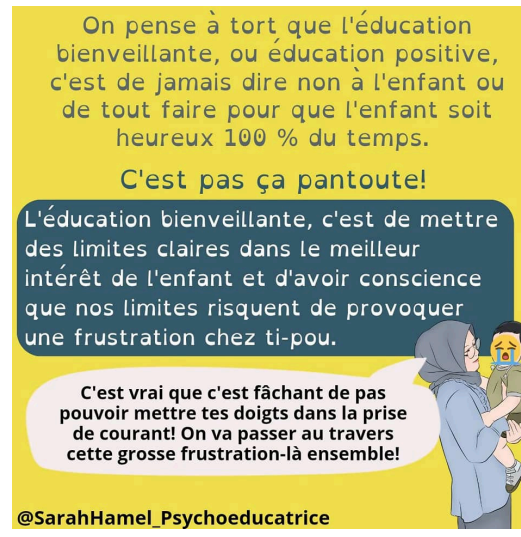
On l'accompagne dans son émotion tout en maintenant fermement la limite.

Les neurosciences affectives nous ont appris que les émotions ne sont pas une nuisance, qu'elles n'ont pas à être "cassées" ou évitées.

Elles ont besoin d'être apprivoisées!

C'est pour ça que les parents d'aujourd'hui vont donner de la place aux émotions des ti-poux.

Parce qu'on peut apprivoiser seulement ce qu'on est autorisé à ressentir ❤️



Ce qui veut dire que ces 2 types d'interventions ne sont pas idéales si on veut aider ti-pou à apprivoiser ses émotions.

ÉVITER TOUTE FRUSTRATION :

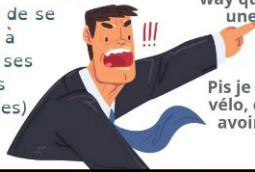
(Ça l'empêche de l'exposer aux émotions désagréables)



Attention, faut pas lui enlever le couteau des mains sans son accord, ça pourrait le fâcher!

RÉPRIMANDER SES ÉMOTIONS :

(Ça l'empêche de se pratiquer à apprivoiser ses émotions désagréables)



Va dans ta chambre! No way que tu vas me faire une crise pour ça!

Pis je te confisque ton vélo, ça t'apprendra à avoir des émotions!

@SarahHamel_Psychoeducatrice

Les 2 situations précédentes ont beau être complètement opposées, elles ont le même effet en bout de ligne : un humain qui n'a pas APPRIS à apprivoiser ses frustrations (soit parce qu'il n'en a jamais vécues ou parce qu'on ne lui a jamais permis de les vivre).



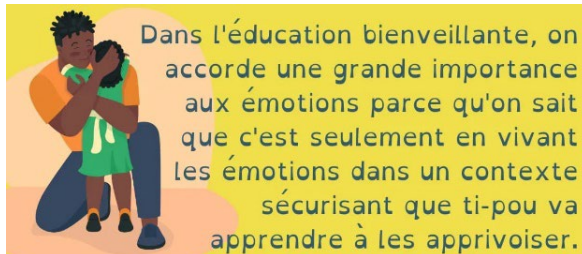
Désolée Julie-Jasmine, je ne peux pas t'accorder cette semaine de vacances-là, on n'aura pas assez de staff.



Mais moi je voulais cette semaine-làààà!

Julie-Jasmine a du mal à s'adapter face à un évènement fâchant, elle va avoir ben de la misère à s'en remettre pis elle va secrètement en vouloir à sa boss jusqu'à sa mort.

@SarahHamel_Psychoeducatrice



Dans l'éducation bienveillante, on accorde une grande importance aux émotions parce qu'on sait que c'est seulement en vivant les émotions dans un contexte sécurisant que ti-pou va apprendre à les apprivoiser.

C'est en apprivoisant ses émotions que l'enfant va s'ADAPTER au fait qu'il y a plein de choses dans la vie qui sont plates et qu'on ne peut pas changer.

@SarahHamel_Psychoeducatrice

Ces frustrations sont inévitables et ti-pou n'est pas encore capable de les vivre sans se retrouver envahi par l'émotion en raison de l'immaturation de son cerveau.

C'est donc notre job d'accompagner nos enfants pour qu'ils apprivoisent les sensations pas l'fun qu'ils vivent quand ils sont confrontés à une frustration.



C'est comme ça qu'ils vont devenir des humains matures sur le plan affectif.

@SarahHamel_Psychoeducatrice

Bref, l'éducation bienveillante, c'est tout simplement de mettre un cadre ferme tout en accueillant les émotions pas l'fun que ce cadre risque de provoquer.

Permettre à notre enfant de vivre ses émotions, ça ne le rend pas faible. Au contraire!

C'est comme ça qu'il va développer sa RÉSILIENCE et ainsi pouvoir affronter n'importe quoi plus tard.

Aweye la vie, amènes-en des embûches, je suis capable d'en prendre!



@SarahHamel_Psychoeducatrice

LA GUIGNOLÉE !

Les membres du conseil des élèves ont fait le décompte de la cueillette des denrées et des dons monétaires reçus lors de cette belle activité dont le partage est la valeur véhiculée.

Les lutins emballeurs ont rempli 103 boîtes de denrées et un montant de 925.40 \$ sera également remis au Centre d'action bénévole de la Vallée-du-Richelieu.



Énorme merci pour votre générosité et à monsieur Martin pour la chorale des petits de Paul-Émile-Borduas!

CONCOURS DE DESSIN CARTE DE NOËL DU MAIRE

Nos élèves de 2^e année ont participé au concours de dessin pour la carte de Noël du maire de Mont-Saint-Hilaire et nous tenons à les remercier.

De nombreux dessins ont été reçus, ce qui a rendu le choix du gagnant particulièrement difficile. Bien que l'élève lauréat ne soit malheureusement pas issu de notre école, ils ont été tellement impressionnés par la qualité et la créativité des participations qu'ils ont décidé d'augmenter le nombre de prix de participation.

Ainsi, chaque école compte deux élèves gagnants, choisis au hasard par tirage, pour les récompenser de leur participation. Pour notre école, il s'agit de :

Émile Gauthier-Desroches et Victor Héroux, tous les 2 du groupe 202

Félicitations à vous deux!

Les enfants gagnants sont invités à aller récupérer leur prix à l'hôtel de ville **à compter du lundi 9 décembre prochain**, selon les heures régulières d'ouverture.





Lundi	Mardi	Mercredi	Jeudi	Vendredi
2	3	4	5	6
		<p>Guignolée</p> 		
9	10	11	12	13
		<p>Activités présco. et 1^{er} cycle : Sortie théâtre Arrière-scène.</p>		<p>Notre courriel de Noël débute</p>
16	17	18	19	20
<p>On porte du rouge, vert ou un chandail de Noël</p>			<p>On met un accessoire de Noël et pour la lecture : couverture, pantoufle, bas de laine</p>	<p>Déjeuner en classe On porte un pyjama Un film et une collation spéciale en pm</p>
23	24	25	26	27
				
30	31			
				